

Brunavarnaáætlun Slökkviliðs Ísafjarðarbæjar

2020-2025





Efnisyfirlit

Markmið brunavarnaáætlunar	4
Gerð og efni brunavarnaáætlunar	5
1. Forsendur fyrir skipulagi slökkviliðsins	6
Niðurstöður áhættumats.....	6
2. Þjónustustig	8
Lögbundin verkefni	8
Vatnsöflun og slökkvistarf utanhúss.....	8
Slökkvistarf innanhúss og reykköfun	8
Viðbrögð við mengunar- og eiturefnaslysum og eiturefnaköfun	8
Björgun fólks með klippum, glenum og öðrum útbúnaði m.a. úr bíflökum	9
Eldvarnareftirlit	9
Önnur verkefni slökkviliða.....	9
Sjúkraflutningar	9
Öryggiskerfi.....	9
Slökkvitækjaþjónusta.....	9
Þjónusta við aðrar stofnanir bæjarins	9
Aðstoð við önnur slökkvilið	9
Slökkvistörf í skipum.....	9
3. Skipulag	10
3.1 Skipulag Slökkviliðs Ísafjarðarbæjar.....	10
Helstu verkefni daglegrar yfirstjórnar eru að:.....	11
3.2 Forvarnastarf.....	12
3.3 Útkallsstarf	12
3.3.1 Mönnun slökkviliðs.....	13
3.3.2 Menntun.....	13
3.3.3 Þjálfun.....	14
3.4 Önnur verkefni.....	14
3.5 Viðvaranir, upplýsingagjöf og viðbragð.....	14
3.5.1 Viðvaranir og upplýsingagjöf.....	14
3.5.2 Svar- og greiningartími.....	14
3.5.3 Virkjunartími	14
3.5.4 Viðbragðstími	15
3.6 Útkallstími	15
4. Húsnæði og búnaður	15
4.1 Húsnæði.....	15
Ísafjörður	15
Flateyri.....	15
Suðureyri	15
Þingeyri.....	15
4.2 Greining á búnaðarþörf.....	16
4.2.2 Bifreiðar.....	16
Ísafjörður	16
Flateyri.....	17
Suðureyri	17
Þingeyri.....	17
Heildardælugeta.....	17



ÍSAFJARÐARBÆR

slökkviliðsstjóri

4.3 Æfingasvæði.....	17
5. Slökkvivatn.....	18
6. Sérstakar bruna- eða mengunarhættur.....	19
Slökkvistarf í þéttbýliskjörnum	19
Fristundabyggð – sumarhúsabyggð Tunguskógi	20
Friðlandið Hornstrandir	20
Þétt timburhúsabyggð	20
Varaafli og fjarskiptamannvirki.....	21
Sinubrunar	21
Brennustæði.....	21
Aðrir körfu og tankbílar.....	21
6.1 Samgöngumannvirki.....	21
Jarðgöng undir Breiðadals- og Botnsheiði (Vestfjarðagöng).....	21
Óshlíðargöng (Bolungarvíkurgöng)	21
Dýrafjarðargöng.....	22
7. Samkomulag og samningar.....	23
8. Framkvæmdaáætlun	24
8.1 Framkvæmdaáætlun 2020-2025	24
Árið 2020.....	24
Árið 2021.....	24
Árið 2022.....	24
Árið 2023.....	24
Árið 2024.....	25
Árið 2025.....	25
Húsnæði Ísafirði	25
Húsnæði á Flateyri, Suðureyri og Þingeyri	25
8.2 Afskriftir og úrelding búnaðar og húsnæðis	25
9. Landupplýsingar.....	26
10. Hafnir og hafnarsvæði.....	27
Höfnin á Ísafirði.....	27
Höfnin á Suðureyri	27
Höfnin á Flateyri.....	27
Höfnin á Þingeyri.....	27
11. Heimildir og fylgiskjöl.....	28
11.1 Heimildir.....	28
11.2 Fylgiskjöl.....	28
Fylgiskjal 1	28
Fylgiskjal 2	29
Fylgiskjal 3	30
Fylgiskjal 4	31
Fylgiskjal 5	32
Fylgiskjal 6	33
Fylgiskjal 6	34
Fylgiskjal 6	35
Fylgiskjal 7	36



Markmið brunavarnaáætlunar

Brunavarnaáætlun þessi er gerð fyrir starfssvæði slökkviliðs Ísafjarðarbæjar samkvæmt ákvæði í lögum um brunavarnir nr. 75/2000 sem tóku gildi 1. janúar 2001. Í 13. grein fyrrnefndra laga segir:

Á hverju starfssvæði slökkviliðs skal liggja fyrir brunavarnaáætlun sem fengið hefur samþykki Húsnæðis og Mannvirkjastofnunar (HMS) og viðkomandi sveitarstjórnar Brunavarnaáætlun skal endurskoða eigi síðar en að fimm árum liðnum frá því að hún hlaut samþykki. Markmið brunavarnaáætlunar er að tryggja að slökkvilið sé þannig mannað, skipulagt, útbúið tækjum, menntað og þjálfað að það ráði við þau verkefni sem því eru falin með lögum þessum og reglugerðum settum samkvæmt þeim.

Brunavarnaáætlun leggur grunninn að gæðastjórn og úttekt á starfsemi slökkviliðs fyrir þá aðila sem bera ábyrgð á brunavörnum í hverju sveitarfélagi. Áætlunin auðveldar einnig íbúum sveitarfélagsins að fá upplýsingar um skipulag slökkviliðs og markmið með rekstri þess í sveitarfélaginu.

Leiðarljós Slökkviliðs Ísafjarðarbæjar, hér eftir skammstafað SÍ, með þessari brunavarnaáætlun er að uppfylla markmið laga um brunavarnir nr. 75/2000:

Að vernda líf, heilsu fólks, umhverfi og eignir með því að tryggja fullnægjandi eldvarnareftirlit og viðbúnað við eldsvoðum og mengunaróhöppum á landi á sínu þjónustusvæði.

Ísafjarðarbær dagur/mánuður/ár

F.h. Ísafjarðarbæjar

F.h. Slökkviliðs Ísafjarðarbæjar

F.h. Húsnæðis- og mannvirkjastofnunar



Gerð og efni brunavarnaáætlunar

Samhliða gerð þessarar brunavarnaáætlunar var framkvæmt áhættumat þar sem stærstu brunaáhættur starfssvæðis SÍ voru metnar. Einnig var gerð greining á mannafla- og búnaðarþörf með hliðsjón af brunaáhættum til að meta stærð slökkviliðsins. Viðbragðsáætlanir (slökkvi- og mengunarvarnaráætlanir) hafa einnig verið gerðar fyrir þessar áhættur.

Niðurstöður úr þessum áætlunum eiga m.a. að leiða í ljós hvort:

- tækjakostur slökkviliðsins sé nægjanlegur
- fjöldi slökkviliðsmanna, geta þeirra og menntun, sé nægjanleg
- nægjanlegt slökkvivatn sé fyrir hendi
- slökkvistöð slökkviliðsins uppfylli þarfir liðsins

Komi í ljós að úrbóta sé þörf geta aðgerðir falist í að:

- endurnýja eða fjölga slökkvibílum, slökkvidælum eða bæta annan tækjakost slökkviliðsins
- bæta aðstöðu slökkviliðsins, fjölga í slökkviliðinu, auka menntun og þjálfun slökkviliðsins eða setja upp bakvaktir eða fastar vaktir allt árið
- tryggja aðstoð, t.d. frá öðru slökkviliði eða björgunarsveit með samstarfssamningum
- auðvelda vatnsöflun í sveitarfélaginu t.d. með fjölgun brunahana
- gera áætlun um endurnýjun og afskriftir á búnaði slökkviliðsins

Brunavarnaáætlunininni er ætlað að veita réttar upplýsingar þeim aðilum sem á þurfa að halda þ.e.:

- Almennungi um það hvaða öryggi þeim er búið í sveitarfélaginu og með hvaða hætti þjónustan er veitt.
- Hönnuðum til að ákvarða forsendur við hönnun mannvirkja (t.d. vatnsþörf, stærð og geta slökkviliðsins og útkallstími).
- Eigendum mannvirkja um þjónustustig slökkviliðsins.
- Sveitarstjórn til að taka upplýstar ákvarðanir um slökkviliðið m.a. varðandi fjármögnun þess.

Endurskoðun brunavarnaáætlunar

Brunavarnaáætlun þarf að endurskoða a.m.k. á 5 ára fresti frá því að hún er samþykkt eins og fram kemur í 13. gr. laga um brunavarnir:

„Brunavarnaáætlun skal endurskoða eigi síðar en að fimm árum liðnum frá því að hún hlaut samþykki.“

Ef veigamiklar breytingar eru gerðar á gildandi brunavarnaáætlun skal hún endurskoðast þrátt fyrir að ekki séu liðin fimm ár frá samþykkt hennar.



1. Forsendur fyrir skipulagi slökkviliðsins

Niðurstöður áhættumats

Áhættumat hefur verið unnið fyrir helstu brunaáhættur á brunavarnarsvæði SÍ. Niðurstöðurnar eru á skýringarmynd hér að neðan.

Ísafjarðarbær	Áhættumat					
	Starfsemi	Líkur	Afleiðing	Áhætta	Áhættustig	
1 Grunnskólinn á Ísafirði	2	3	2,38	1,08	2,5704	Áhættustig 3
2 Heilbrigðisstofnun Vestfjarða	3	4	3,16	1	3,16	Áhættustig 4
3 Hlíf íbúðir aldraðra	2	3	3,44	1	3,44	Áhættustig 4
4 Eyri hjúkrunarheimili	2	3	2,38	1,08	2,5704	Áhættustig 3
5 Hraðfrystihúsið Gunnvör	3	4	3,44	0,92	3,1648	Áhættustig 4
6 Menntaskólinn á Ísafirði	2	3	2,38	0,94	2,2372	Áhættustig 3
7 Vestri	2	3	2,38	0,96	2,2848	Áhættustig 3
8 Kampi rækjuverksmiðja	3	3	3	0,9	2,7	Áhættustig 3
9 Skaginn 3x	3	2	2,38	0,94	2,2372	Áhættustig 3
10 Stjórnvísuhús	2	3	2,38	0,94	2,2372	Áhættustig 3
11 Ólíubirgðastöð Mánagarði	3	5	4	0,8	3,2	Áhættustig 4
12 Grunnskólinn á Flateyri	2	2	2	0,94	1,88	Áhættustig 2
13 Fiskvinnslan Íslandssaga	2	2	2	0,98	1,96	Áhættustig 2
14 Klöfningur	2	2	2	0,94	1,88	Áhættustig 2
15 Grunnskólinn Suðureyri	2	2	2	0,9	1,8	Áhættustig 2
16 Tjörn heimili aldraðra	2	3	2,38	0,98	2,3324	Áhættustig 3
17 Grunnskólinn Þingeyri	2	2	2	0,98	1,96	Áhættustig 2
18 Mjólkárviðkun	2	4	2,77	0,92	2,5484	Áhættustig 3

Áhættustig sem slökkvilið ræður við:

Áhættustig 3

1	1,1-2,0	2,1-3,0	3,1-4,0	4,1-5,0
Áhættustig 1	Áhættustig 2	Áhættustig 3	Áhættustig 4	Áhættustig 5
1 eining 1 dælubíll 3000l 5 menn	2 einingar 2 dælubílar 6000l 6-10 menn	3 til 4 einingar 3 dælubílar 9000l 10-18 menn	5-8 einingar 4 dælubílar 12000l-1700l Lausar dælt 700l-1400l 18-25 menn Samhæfingarstöð sett í viðbragð	8+ einingar 5-8 dælub. 15000-2400 aðstoð frá öðrum. 25+ menn Samhæfingarstöð Virkið

%	Vægi					
	Fólks-fjöldi	Fólk- ástand	Viðbragðstími	Astand mannvirkis	Samfélag og rekstur	
70	0,7	<5	Sjálfbjarga	<undir 10 mín/-	-	Engin áhrif á atvinnu eða tekjur
80	0,8	5>30	1-2 ósjálfbjarga	10>15 mín /-	Gomul og léleg hús	1>5 starfsmenn.
90	0,9	30>100	2-4 ósjálfbjarga	15>20 mín / óveruleg áhrif	Eldri hús / timbur	6>15 starfsmenn.
100	1	100>200	4-6 ósjálfbjarga	20>30 mín / Veruleg áhrif	góð hús, uppfylla þarfi	16>25 starfsmenn.
110	1,1	200>400	6-10 ósjálfbjarga	>Meira ein 30 mín / hættu á varanlegu tjóni	Steinsteypt húsnæði	26>50 starfsmenn.
120	1,2	400>1000	10-30 ósjálfbjarga	lítið en varanlegt tjón	Nýtt hús,	50>100 starfsmenn.
130	1,3	1000>	yfir 30 ósjálfbjarga	Stórt varanlegt tjón.	Nýtt hús/ hótél / menning	yfir 100 starfsmenn. / miljarð í veltu.



ÍSAFJARÐARBÆR

slökkviliðsstjóri

	Fólk	Fólk ástand	Vöbragðstími	ástand mannvikis	Samfélag Rekstur	Meðalt Vægis
1 Grunnskóli Ísafirði	1,1	1,3	0,8	1	1,2	1,08
2 Heilbrigðisstofnun Vestfjarða	0,9	1,2	0,8	1	1,1	1
3 Hlíflíbúðir aldraðra	1	1,2	0,8	1	1	1
4 Eyri hjúkunarheimili	0,9	1,3	0,8	1,3	1,1	1,08
5 Hraðfrystihúsið Gunnvör	0,9	0,7	0,9	0,8	1,3	0,92
6 Menntaskóli Ísafirði	1	0,8	0,8	1	1,1	0,94
7 Vestri	1	0,8	0,8	1	1,2	0,96
8 Kampi rækjuverksmiðja	0,9	0,7	0,8	0,8	1,3	0,9
9 Skaginn 3x	0,9	0,7	0,8	1	1,3	0,94
10 Stjórnsýsluhús	0,9	0,8	0,8	1	1,2	0,94
11 Dlíubirgðarstöð Mávagarði	0,7	0,7	0,8	1	0,8	0,8
12 Grunnskóli Flateyri	0,9	1,1	0,8	1	0,9	0,94
13 Grunnskóli Suðureyri	0,9	1,1	1	1	0,9	0,98
14 Fiskvinnslan Íslands saga	0,9	0,7	1	1	1,1	0,94
15 Klofningur	0,8	0,7	1	1	1	0,9
16 Tjörn heimili aldraðra	0,8	1,2	1	1	0,9	0,98
17 Grunnskóli Dingeyri	0,9	1,1	1	1	0,9	0,98
18 Mjólkárverkjun Amarfirði	0,7	0,7	1,3	1,1	0,8	0,92

Áhættumatið tekur inn fimm vægisþætti í greiningunni fyrir hverja starfsemi fyrir sig.

Niðurstaða áhættumatsins er því sú að Sí ræður við flestar byggingar sveitarfélagsins enda séu brunahólf undir þeim viðmiðunarmörkum sem notast er við. Þær byggingar sem Sí ræður ekki við samkvæmt greiningu, hafa of stór brunahólf og/eða vatnsöflun er erfiðleikum háð. Í þessum tilfellum verður farið fram á hertar brunavarnir m.t.t. brunahólfunar, stækkunar vatnsbóla, uppsetningar brunahana eða uppsetningu vatnsúðakerfa.

Niðurstaða greiningar á mannaflapörf, sem gerð er með vinnu á áhættumati, er sú að Sí sé vel búid þegar kemur að fjölda slökkviliðsmanna þar sem í heild eru um 58 slökkviliðsmenn sem eru ýmist starfandi eða hlutastarfandi.

Niðurstaða greiningar á búnaðarþörf er sú að á komandi árum verði þörf á endurnýjun slökkvibifreiða á minni stöðum og þörf er á nýrri slökkvistöð á Ísafirði og endurbótum á minni stöðum. Samhliða því þarf að sinna eðlilegri endurnýjun búnaðar Sí í samræmi við reglugerð þess efnis. Nánar er farið yfir búnað Sí í lið 4.2.



2. Þjónustustig

Lögbundin verkefni

Sí sinnir öllum fimm meginþjónustuflokkum brunavarna og hefur veitt starfsmönnum sínum menntun og þjálfun til þess að sinna þeim

Þessir þjónustuflokkar eru:

1. Vatnsöflun og slökkvistarf utanhúss
2. Slökkvistarf innanhúss og reykköfun
3. Viðbrögð við mengunar og eiturefnaslysum og eiturefnaköfun
4. Björgun á fastklemmdu fólki úr mannvirkjum og farartækjum
5. Eldvarnareftirlit og forvarnir.

Slökkviliðið sinnir öllum þjónustuflokkum.

Alls 14 slökkviliðsmenn hafa lokið grunnnámi Brunamálaskólans fyrir hlutastarfandi slökkviliðsmenn sem gerir þá hæfa til slökkvistarfa utanhúss, til að annast vatnsöflun, reyklosun, dælingu og reykköfun. Alls 15 hafa lokið námskeiði 3 sem gerir þá hæfa til að sinna björgun fólks með klippum, glennum og öðrum búnaði m.a. úr bílflökum og fimm hafa lokið námskeiði 4 sem gerir þá hæfa til að beita réttum vinnubrögðum við mengunar- og eiturefnaslysum. Nú eru fimm slökkviliðsmenn í grunnnámi.

Vatnsöflun og slökkvistarf utanhúss

Sí sinnir slökkvistarfi utanhúss. 14 slökkviliðsmenn Sí hafa menntun frá Brunamálaskólanum í vatnsöflun og slökkvistarfi utanhúss. Allir fá reglulega þjálfun í vatnsöflun og slökkvistarfi utanhúss. Þjálfun skal vera í samræmi við 19. gr. laga nr. 75/200 þ.e. 20 klst. að lágmarki á ári.

Slökkvistarf innanhúss og reykköfun

Sí sinnir slökkvistarfi innanhúss og reykköfun. Ljúka þarf menntun nýrra slökkviliðsmanna til að fá réttindi sem reykkafarar. Þjálfun þeirra skal vera í samræmi við 19. gr. laga nr. 75/2000, en það er að lágmarki 25 klst. á ári ásamt því að uppfylla skilyrði reglugerðar um reykköfun nr. 1088/2013.

Viðbrögð við mengunar- og eiturefnaslysum og eiturefnaköfun

Sí sinnir útköllum tengdum mengunar- og efnaslysum og hafa nú þegar fimm slökkviliðsmenn menntun frá Brunamálaskólanum til að bregðast við slíkum slysum. Sí hefur yfir að ráða grunnmengunarvarnarbúnaði. Sá búnaður er upplistaður í búnaðarlistum Sí sem sendir eru HMS reglulega. Ljóst er að ef umfang mengunar- og efnaslysa á svæðinu er umfram getu þessa búnaðar verður kallað eftir frekari aðstoð í gegnum Neyðarlínu / Samhæfingarmiðstöð og þá horft til aukins búnaðar og mannafla annarsstaðar frá þar sem um almannavarnaraðgerð væri að ræða. Menntun slökkviliðsmanna í þessum málaflokki er verulega ábótavant.



Björgun fólks með klippum, glenum og öðrum útbúnaði m.a. úr bíflökum

Slökkviliðið sinnir björgun úr fastklemmdri aðstöðu. Hjá Sí eru til staðar björgunartæki til björgunar m.a. úr bíflökum. Alls 15 slökkviliðsmenn hafa menntun í þessum fræðum.

Eldvarnareftirlit

Slökkviliðið sinnir eldvarnareftirliti skv. lögum nr. 75/2000 svo og reglugerð nr. 723/2017, um eldvarnir og eldvarnareftirlit. Þrír eldvarnareftirlitsmenn eru starfandi hjá Sí. Einn hefur lokið námskeið I, II og III og tveir hafa lokið námskeiði I. Stefnt er að því að ljúka fullri menntun allra eldvarnareftirlitsmanna á gildistíma brunavarnaáætlunarinnar.

Önnur verkefni slökkviliða

Sjúkraflutningar

Slökkviliðið sinnir sjúkraflutningum samkvæmt samningi við Heilbrigðisstofnun Vestfjarða og er sá samningur endurnýjaður reglulega.

Öryggiskerfi

Slökkviliðið Ísafjarðar hefur í árabíl sinnt vöktun á brunaviðvörðunarkerfum og neyðarhnöppum aldraðra. Hefur þetta aukið umfang og fjármuni Sí. Starfsmenn sem sinna þessum þáttum eru bæði slökkviliðsmenn og aðrir. Þetta hefur ekki orðið til þess að draga úr lögbundinni þjónustu og er bakvakt fyrir þessa hluta ekki háð sjálfu slökkviliðinu (sérstök bakvakt).

Slökkvitækjaþjónusta

Slökkvitækjaþjónusta er rekin á slökkvistöðinni á Ísafirði og hefur verið það frá árinu 1982. Hún er með gilt leyfi HMS til 04.12.2024.

Þjónusta við aðrar stofnanir bæjarins

Önnur verkefni sem slökkviliðið hefur tekið að sér snýr að aðstoð við áhaldahús og aðrar stofnanir bæjarins er viðkemur dælingum.

Aðstoð við önnur slökkviliði

Samningur er í gildi við Súðavíkurrepp varðandi samstarf um slökkvi- og björgunarstörf.

Slökkvistörf í skipum

Sí sinnir slökkvistarfi í skipun og bátum á hafnarsvæði. Að auki sinnir slökkviliðið viðbragði vegna mengunar á starfssvæði hafnarinnar á landi. Sí sinnir einnig slökkvistarfi á sjó í samstarfi við LHG.

Komur skemmtiferðaskipa hafa verið að aukast með árunum. Um borð í skipunum eru fullkomin slökkvikerfi ásamt vel útbúnu viðbragðsteymi til slökkvistarfa. Skipsáhafnir eru með tíðar viðbragðsæfingar og því er geta og þekking þeirra mikil til að bregðast við áhættum um borð. Haldnar hafa verið æfingar með áhöfnum skemmtiferðaskipa við Ísafjarðarhöfn. Sí sinnir aðstoð vegna óhappa um borð óski viðkomandi skipstjóri eftir því.

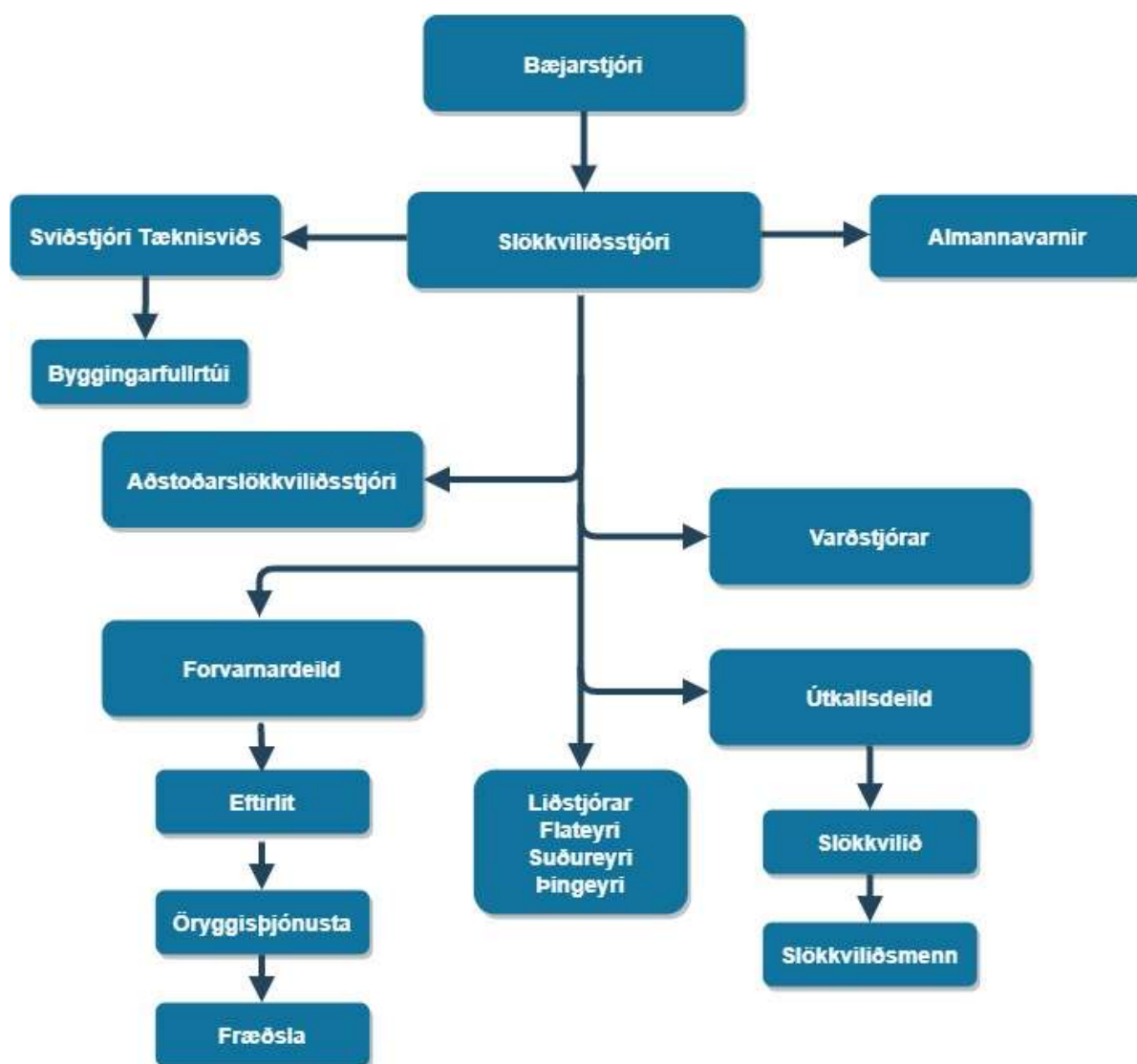


3. Skipulag

Skipurit fyrir SÍ er samkvæmt mynd 1. Markmið með þessari skipan er að yfirbygging sé takmörkuð, að boðleiðir milli yfir- og undirmanna séu einfaldar og skýrar og að lipurt og gott upplýsingaflæði sé milli allra í liðinu.

Hjá SÍ er slökkviliðsstjóri í fullu starfi auk aðstoðarslökkviliðsstjóra og tveggja varðstjóra, ásamt hlutastarfandi slökkviliðsmönnum sem tilteknir eru í 1. lið brunavarnaáætlunar. Óformlegt samstarf er milli viðbragðsaðila á svæðinu. Slökkviliðið er hluti af almannavarnakerfi Ísafjarðarbæjar og þarf að sinna brunavörnum og hafa til reiðu búnað til að klippa fólk úr bíflökum.

3.1 Skipulag Slökkviliðs Ísafjarðarbæjar



Mynd 1. Skipurit Slökkviliðs Ísafjarðarbæjar



Fagleg og rekstrarleg ábyrgð er í höndum slökkviliðsstjóra. Aðstoðarslökkviliðsstjóri ber faglega ábyrgð gagnvart slökkviliðsstjóra.

Í dag eru fjögur stöðugildi á slökkvistöðinni á Ísafirði. Slökkviliðsstjóri, aðstoðarslökkviliðsstjóri og tveir varðstjórar. Þá eru þrjú stöðugildi liðsstjóra (15% starfshlutfall) á Suðureyri, Flateyri og Þingeyri.

Slökkviliðsstjóri annast daglegan rekstur SÍ á grundvelli laga, reglugerða og samþykka fyrir SÍ. Slökkviliðsstjóri skipar staðgengil sinn og er stjórn útkalla á ábyrgð staðgengils, sé slökkvistjóri ekki tiltækur. Slökkviliðsstjóri ber ábyrgð á daglegri yfirstjórn gagnvart bæjarstjórn og í forföllum hans aðstoðarslökkviliðsstjóri. Hlutverk varðstjóra er stjórnun á vettvangi og stýring æfinga í samráði við slökkviliðsstjóra og aðstoðarslökkviliðsstjóra.

Fjöldi slökkviliðsmanna er alls 62, eða 32 á Ísafirði, 10 á Suðureyri, 10 á Flateyri og 10 á Þingeyri.

Allir slökkviliðsmenn fá þjálfun í að leysa sérhvert verkefni sem kemur inn á borð slökkviliðsins í samræmi við menntun, þjálfun og þjónustustig. Þannig eiga menn að geta gengið í hvaða störf sem upp koma. Ekki eru þó allir sem hafa tilskilin réttindi til að aka bílum þar sem krafist er meiraprófsréttinda og nokkrir ekki færir um að stunda reykjöfun.

Helstu verkefni daglegrar yfirstjórnar eru að:

- stjórna starfseminni í anda þeirra markmiða sem starfseminni eru sett
- sjá um áætlanagerð og að heildarstarfsemin sé innan fjárhagsramma
- stuðla að góðri þjónustu gagnvart almenningi
- kynna starfsemina
- stuðla að góðu samstarfi við þá aðila sem tengjast starfseminni
- vinna að því að búnaður SÍ, færni og menntun starfsmanna sé í samræmi við þjónustustig
- stuðla að jákvæðum starfsanda

Sí sinnir öllum helstu þáttum slökkvistarfa, vatnsóflun bæði úr brunahönum og úr opnum vatnsbólum. Unnið er með flutning vatns á eldstað með tankbíl og notast við færanleg vatnsker meðan verið er að sækja meira vatn. Slökkviliðið er fært um að sinna slökkvistarfi bæði innan og utanhúss, vinna að reykjöfun og reyklosun. Sí hefur yfir að ráða klippubúnaði og sinnir þeim verkefnum sem upp koma á svæðinu. Æfingar slökkviliðsmanna miðast við að allir geti unnið þessi störf í samræmi við þjónustustig.

Samkvæmt reglugerð er SÍ ætlað að bregðast við mengunarslysum. Lítið er til af búnaði til að sinna mengunarslysum en þó hefur SÍ yfir að ráða lágmarksbúnaði til slíkra starfa s.s. uppsogsefna og búnaðar til þess. Þrátt fyrir að allur búnaður sé ekki fyrir hendi hafa flestir slökkviliðsmenn fengið grunnþjálfun í viðbrögðum hjá farskóla Brunamálastofnunar, nú Húsnæðis og mannvirkjastofnunnar. Eldvarnaeftirliti er sinnt af fastráðnum starfsmönnum slökkviliðs sem allir hafa hlotið viðeigandi menntun frá HMS.

Við almannavarnaáðstæður er unnið eftir skipulagi almannavarna í samræmi við áætlanir. Innan þeirra er hlutverk SÍ skilgreint. Eitt þeirra verkefna er aðstoð við flugvallarslökkvilið ISAVIA ef flugslys verður á flugvöllum innan bæjarfélagsins. Er þá unnið eftir flugslysaáætlun sem gefin er út af Almannavarnardeild ríkislögreglustjóra.



3.2 Forvarnastarf

Dagleg umsýsla forvarnardeildar heyrir undir aðstoðarslökkviliðsstjóra.

Helstu verkefni forvarnardeildar eru:

- Ráðgjöf til hönnuða
- Skoðun teikninga í samvinnu við byggingafulltrúa
- Úttektir á skoðunarskyldum stöðum, skv. reglugerð um eldvarnir og eldvarnaeftirlit
- Umsagnir vegna rekstrarleyfa
- Sérstakt eftirlit með mannmörgum stöðum, t.d. veitinga-og samkomuhúsum
- Fræðsla fyrir almenning um eldvarnir
- Fræðsla í skólum

Fagleg og rekstrarleg ábyrgð forvarna er á höndum slökkviliðsstjóra.

Eldvarnaeftirlit er skipulagt þannig að aðstoðarslökkviliðsstjóri sér um utanumhald og skipuleggur skoðanir. Hann deilir skoðunum niður á aðra starfsmenn eftir þörfum. Listi um skoðunarskylda staði er geymdur og vistaður á tölvum slökkviliðsins og birtur á vefsíðu Ísafjarðarbæjar.

Þrír menntaðir eldvarnaeftirlitsmenn eru hjá Sí þar af er einn fullmenntaður. Sá sem sinnir eldvarnaeftirliti er löggildur eldvarnaeftirlitsmaður og skal hafa hlotið menntun á því sviði sem Eldvarnaeftirlitsmaður II hjá Brunamálaskólanum. Yfirmaður hans skal vera Eldvarnaeftirlitsmaður III eða með sambærilega menntun. Endurmenntun skal vera í samræmi við áætlanir Brunamálaskólans. Starfsmaður á að vera upplýstur um allar nýjungar varðandi hinar ýmsu reglur og reglugerðir. Eldvarnaeftirlitsmaður skal hafa fullgilda menntun í samræmi við reglugerð nr. 792/2001, um Brunamálaskólann og réttindi og skyldur slökkviliðsmanna.

Endurmenntun er í samræmi við áætlanir Brunamálaskólans og einnig eru starfsmenn nokkuð vel upplýstir um nýjungar varðandi hinar ýmsu reglur og reglugerðir sem og leiðbeiningar. Farið er til SHS til að fræðast meira og víkka sjóndeildarhring. Allir hafa sótt námskeið í notkun á forritinu *Brunavörður* og mikið samstarf við SHS vegna þess.

Reyndari eldvarnaeftirlitsmenn fara reglulega með þeim óreyndari í úttektir.

3.3 Útkallsstarf

Slökkviliðsstjóri samhæfir búnað og menntun starfsmanna, í samræmi við stefnu. Hann leggur mat á einstaka þætti starfseminnar og kemur með tillögur um þróun og úrbætur.

Helstu verkefni eru:

- Slökkvistarf
- Viðbrögð við umhverfisslysum
- Björgun vegna umferðaóhappa
- Þjálfun og æfingar
- Dagleg umhirða húsnæðis, bifreiða og búnaðar



ÍSAFJARÐARBÆR

slökkviliðsstjóri

- Björgunar- og slökkvistörf
- Almannavarnir
- Viðhald og prófanir á fjarskiptabúnaði
- Æfingar og þjálfun starfsmanna

Slökkviliðið sinnir vatnsöflun, slökkvistarfi innan- og utanhúss ásamt reykköfun, minniháttar mengunarslysum s.s. vegna olíuleka.

- Í samræmi við þjónustustig verða alltaf a.m.k. 50% slökkviliðsmanna að vera með reykköfunarréttindi á hverjum tíma.
- Í samræmi við þjónustustig verða alltaf a.m.k. 50% slökkviliðsmanna þjálfaðir til starf vegna klippuvinnu á hverjum tíma.
- Í samræmi við þjónustustig verða alltaf, a.m.k. 80% slökkviliðsmanna á hverjum tíma, að hafa lokið grunnnámi hlutastarfandi slökkviliðsmanna.
- Í samræmi við þjónustustig verða alltaf a.m.k. 50% slökkviliðsmanna þjálfaðir til starfa vegna mengunarslysa á hverjum tíma.

Í útköllum er unnið eftir aðgerðarskipulagi sem skilgreinir í meginráttum hvert verkefni manna er í ákveðnum stöðum.

Skipulag:

- Slökkviliðsstjóri
- Aðstoðarslökkviliðsstjóri
- Varðstjórar
- Slökkviliðsmenn

Slökkviliðsstjóri stýrir ofangreindum verkefnum og aðstoðarslökkviliðsstjóri í hans fjarveru. Í stærri slysum eru áætlanir almannavarna virkjaðar.

3.3.1 Mönnun slökkviliðs

Heildarfjöldi slökkviliðsmanna er 60; 30 á Ísafirði, 10 á Suðureyri, 10 á Flateyri og 10 á Þingeyri. Allir slökkviliðsmenn fá þjálfun í að leysa sérhvert verkefni sem kemur inn á borð slökkviliðsins, í samræmi við menntun, þjálfun og þjónustustig. Þannig eiga menn að geta gengið í hvaða störf sem upp koma í samræmi við þjónustustig. Ekki eru þó allir sem hafa tilskilin réttindi til að aka bílum þar sem krafist er meiraprófsréttinda og nokkrir eru ekki færir um að stunda reykköfun.

Slökkviliðið er mannað af slökkviliðsmönnum í hlutastarfi sem ekki hafa fasta viðveru á slökkvistöð en mæta í útköll eftir föstu skipulagi, reynslan sýnir að alltaf eru sjö slökkviliðsmenn til taks í fyrsta viðbragði. Ekki eru greitt fyrir bakvaktir hlutastarfandi slökkviliðsmanna en fullur vilji er hjá SÍ að gera það ef til þess fæst nægt fjármagn. Á sumrin eru staðnar helgarvaktir sem tryggja lágmarksmönnun.

3.3.2 Menntun

Æfingar eru haldnar reglulega í samræmi þarfir liðsins og gildandi laga og reglugerða.



Slökkviliðið mun sinna menntun og símenntun starfsmanna í samræmi við kröfur Brunamálaskólans. Slökkviliðsmenn hafa sótt námskeið á vegum Brunamálaskólans svo og endurmenntunarnámskeið, sjá fylgiskjal 3.

3.3.3 Þjálfun

Almennt eru haldnar æfingar einu sinni í mánuði allt árið um kring samkvæmt skipulagi slökkviliðsstjóra, aðstoðarslökkviliðsstjóra og varðstjóra. Í upphafi árs er gerð æfingaáætlun sem er í samræmi við þarfir SÍ. Æfingar og skipulagning þeirra ásamt mætingu er skráð á vefsæðinu *Bjargir*. Reykköfunardagbækur og önnur viðvera er jafnframt vistuð þar.

3.4 Önnur verkefni

Sí annast eftir atvikum önnur verkefni s.s. uppsog á vatni, aðstoð við þrif á götum og fráveitukerfum, afhending á vatni í söfnunartanka þar sem ekki er vatnveita til staðar og fleira. Sí sinnir sjúkraflutningum á starfssvæði HVEST samkvæmt samningi við heilbrigðisráðuneytið ásamt vöktun á brunaviðvörðunarkerfum stofnanna Ísafjarðarbæjar og öryggishnappa fyrir eldri borgara.

3.5 Viðvaranir, upplýsingagjöf og viðbragð

Í stjórnstöð slökkviliðsins á Ísafirði er fjarskiptamiðstöð slökkviliðs og almannavarna. Þar eru talstöðvar á öllum helstu tíðnum björgunaraðila á VHF tíðni. TETRA kerfið á svæðinu hefur verið styrkt síðustu ár og er nú sæmilegt samband fyrir TETRA í umdæmi SÍ. Í stjórnstöð eru fimm símalínur (möguleika á 5+). Neyðarsvörun er í höndum Neyðarlínunnar sem hefur upplýsingar um bakvaktarmenn og einnig sér hún um að kalla út slökkviliðið og sjúkraflutninga með SMS skilaboðum.

3.5.1 Viðvaranir og upplýsingagjöf

Viðvaranir til almennings, eru gefnar út af almannavörnum og sendar til fjölmiðla samkvæmt boðleiðum nefndarinnar ásamt hópsendingar SMS á almenning. Helstu áhættur sem gætu krafist slíkra tilkynninga náttúruhamfarir og rýmingar vegna þeirra, stór bruni, farsóttir og flugslys .

3.5.2 Svar- og greiningartími

Samkvæmt upplýsingum frá Neyðarlínu er meðal svartími 4.4 sek. og greiningartími er allt að 90–120 sek., en það fer eftir eðli útkallsins. Unnið er eftir greiningarkerfi Neyðarlínunnar. Slökkviliðsstjóri ber ábyrgð á samskiptum við Neyðarlínu og forsendum fyrir greiningu beiðna.

3.5.3 Virkjunartími

Í slökkvistarfi er miðað við að vatn sé komið á stút innan 60 sek. frá því að slökkvibíll stöðvar við eldstað. Fyrsti dælubíll er mannaður sex mönnum, í bílnum eru fjögur reykköfunartæki sem gagnast þeim sem manna slöngu. Yfirmaður á eldstað stjórnar aðgerðum og er það í hans valdi hvort unnið verði eftir áætlun sem breytir þessum tíma. Allt slökkvistarf á að vera komið í gang innan fjögurra mínútna frá því að slökkviliðið kemur á staðinn.



3.5.4 Viðbragðstími

Viðbragðstími Sí er misjafn milli bæjarhluta og miðað við veðurfarslegar aðstæður hverju sinni.

Miðað er við að slökkvilið sé á staðnum á bilinu 5-10 mínútum eftir að fyrsti bíll fer af stöð. Ef að senda þarf liðsstyrk frá Ísafirði til annarra staða er tíminn þar til aðstoð berst frá Ísafirði og öfugt eftirfarandi. Liðsauki frá Ísafirði fer í öll eldútköll á minni stöðum og er tíminn þar til aðstoð er komin á staðinn eftirfarandi.

- Suðureyri - 20-25 mínútur
- Flateyri - 20-25 mínútur
- Þingeyri - 30-40 mínútur

Á starfssvæði Slökkviliðs Ísafjarðarbæjar eru talsvert margir sveitabæir og er viðbragðstími slökkviliðsins misjafn á hvern og einn þeirra. Í heildina gæti útkallstími verið á bilinu 10-60 mínútur.

Mjólkárviðbragð er einna lengst að sækja eða í um 40- 60 mínútna fjarlægð frá Þingeyri og yfir vetrarmánuði er jafnvel ófært yfir Hrafnseyrarheiði. Þetta stendur til bóta og mun tíminn styttest til muna með tilkomu Dýrafjarðargangna. Slökkvilið Ísafjarðarbæjar á engan slökkvibúnað í Mjólkárviðbragðum en OV hefur sett upp varnir sem samanstanda af slöngum, stútum og reykjöfunartækjum.

Sveitabær og sumarhús eru á Ingjaldssandi við Önundarfjörð. Að sumarlagi er um 40-60 mínútna akstur frá Ísafirði yfir Sandsheiði, yfir vetrarmánuði er heiðin með öllu lokuð vegna snjóá. Slökkvilið Ísafjarðarbæjar á engan búnað á staðnum.

Þar sem viðbragðstími er lengur en 30 mín. er reynt að sjá til þess að á stöðunum sé almennur slökkvibúnaður, reykskynjarar og góðar rýmingarleiðir, auk þess sem gerðar eru kröfur um aukna fræðslu og eigið eftirlit m.a. í samstarfi við Eldvarnarbandalagið.

Mynd af útkallssvæði er í fylgiskjali 4.

3.6 Útkallstími

Neyðarlínan sér um boðun á slökkviliðinu með SMS skilaboðum eða samkvæmt fyrirmælum slökkviliðsstjóra eða aðstoðarslökkviliðsstjóra. Viðmiðið sem notast er við er að fyrsti slökkvibíll, skal vera farinn af stöð innan 5 mín. miðað við eðlilegar aðstæður, ef veður eða aðrar náttúruhamfarir hamla ekki. Slökkviliðsstjóri sér um að uppfæra boðunarleiðir slökkviliðsmanna. Uppfærslur eru alltaf gerðar þegar breytingar verða á mannskap.

Á svæðum sem eru í 15-20 mínútna fjarlægð gerir eldvarnareftirlit Sí auknar kröfur til brunavarna bygginga (sjá fylgiskjal 2). Slíkar aðgerðir geta verið í formi aukinna brunahólfanna, rýmingarleiða, vatnsúðakerfis, söfnunartanka fyrir vatn eða annarra fyrirbyggjandi aðgerða.



4. Húsnæði og búnaður

Líta verður á allan búnað Slökkviliðs Ísafjarðarbæjar sem heild og því kemur það fram sem eitt afl. Þetta er gert til þess að sem best nýting fái úr búnaðinum og því fjármagni sem fæst til búnaðarkaupa.

Afskriftarreglur og fjármagnsstefna er í samræmi við reglur og samþykktir sveitarfélagsins. Búnaður er afskrifaður í samræmi við reglur og leiðbeiningar framleiðanda.

4.1 Húsnæði

Slökkvistöðvar Slökkviliðs Ísafjarðarbæjar eru fjórar, ein aðalstöð og þrjár útstöðvar.

- Slökkvistöðin á Ísafirði sem er aðalstöð
- Slökkvistöðin á Flateyri sem er útstöð
- Slökkvistöðin á Suðureyri sem er útstöð
- Slökkvistöðin á Þingeyri sem er útstöð.

Ísafjörður

Slökkvistöðin á Ísafirði, Fjarðarstræti 26-28 er byggð í þremur áföngum á árunum 1938, 1950 og 1980. Húsnæðið er steinsteypt og um 618 fermetrar og er eign Ísafjarðarbæjar.

Húsnæðið er að mestu á einni hæð fyrir utan skrifstofur sem eru á annarri hæð. Eins og aldur gefur til kynna er ýmislegt sem þarfnast mikils viðhalds, þ.á.m. búnings- og sturtuaðstaða, sem er verulega ábótavant. Samkomulag er milli SÍ og sundlauga bæjarfélagsins um að liðsmenn geti komist í sturtu og gufu eftir útköll. Brýnt er að ráðast í bygginu nýrrar slökkvistöðvar og er sú vinnu á frumstigi.

Flateyri

Slökkvistöðin á Flateyri, er staðsett í húsi Björgunarsveitarinnar Sæbjargar við Oddaveg 3. Húsið er 424 fermetrar, byggt 1960. Ástand húsnæðisins er gott.

Suðureyri

Slökkvistöðin á Suðureyri, Hafnarkanti, er í stálgrindarhúsi sem var byggt árið 1973 og er um 90 fermetrar að stærð og á einni hæð. Aðstaðan er í einu bili. Kom þarf upp salernisaðstöðu á stöðinni.

Þingeyri

Slökkvistöðin á Þingeyri, Vallargötu 3, er í húsnæði sem var byggt árið 1960 og er aðstaðan um 170 fermetrar og er á tveimur hæðum, en slökkvistöðin er einungis á inni hæð. Árið 2001 var húsnæðið stækkað með því að opna millivegg og er þar nú pláss fyrir tvo slökkvibíla og einnig er þar staðsettur sjúkrabíll Heilbrigðisstofnunar Vestfjarða. Ljúka þarf við frágang húsnæðisins.



4.2 Greining á búnaðarpörf

Greining á búnaðarpörf er unnin samhliða vinnu við áhættumat slökkviliðsins.

Lágmarksbúnaður slökkviliðsins miðast við leiðbeiningar Húsnæðis- og mannvirkjastofnunar um lágmarksbúnað, afskriftir og úreldingu búnaðar.

Búnaðarlisti þar sem gerð er grein fyrir búnaði og ástandi hans er sendur Mannvirkjastofnun árlega

Hlíðarfatnaði og reykköfunartækjum er viðhaldið jafnt og þétt og hann endurnýjaður þegar þess þarf þannig að sá búnaður uppfylli kröfur reglugerða.

Slökkviliðið á 21 Tetra-stöð og uppfyllir sá búnaður lágmarksbúnað samkvæmt leiðbeiningum Húsnæðis- og mannvirkjastofnunar.

Búnað til vatnsöflunar, lausum dælum, slöngum, stútum og greinistykkjum, er viðhaldið jafnt og þétt og hann endurnýjaður þegar þess þarf þannig að búnaðurinn sé nægjanlegur til að fást við áhættur á starfssvæði slökkviliðsins og hann sé í góðu ástandi.

Búnaður til björgunar á fastklemmdu fólki er viðhaldið jafnt og þétt og hann endurnýjaður þegar þess þarf þannig að búnaðurinn sé nægjanlegur til að fást við áhættur á starfssvæði slökkviliðsins og hann sé í góðu ástandi.

4.2.2 Bifreiðar

Ísafjörður

Renault KERAX 420 19 4X4 árgerð 2006 kom til Slökkviliðs Ísafjarðarbæjar 5. maí 2006. Bifreiðin er yfirbyggð í Pólandi og flutt inn af Eldvarnarmiðstöðinni. Bifreiðin er með RUGBER R40 dælu sem skilar við bestu aðstæður 4000 l/mín. Úðabyssa er á þaki yfirbyggingar og skilar hann 4000 l/mín. þannig að það tekur eina mín. að tæma tankinn, samkvæmt leiðbeiningum framleiðanda. 200 lítra froðutankur er í bílnum og dælan útbúin til þess að dæla henni þar sem froðublandari er í dælu. Tvö háprýsti kefli eru í bílnum 2X75 metrar. Bifreiðin er með tvöföldu húsi fyrir 6 menn og er reykköfunarbúnaður í aftursætum. Ástand bifreiðar er gott.

Benz dælu- og tækjabíll árgerð 1995, með 2000 l vatnstank auk 200 l froðutank og 3000 l/mín. dælu. Í bifreiðinni er tækjabúnaður sem notaður er við umferðaróhöpp og mengunarslys. Bifreiðin var keypt ný frá Rosenbauer í Noregi 1995. Söluaðili var Eldvarnarmiðstöðin. Ástand bifreiðar er gott.

Volvo körfubíll 1982. Bíllinn er með 24 m bómu og lyftigetunni upp á 350 kg. Ástand bifreiðarinnar er gott.

MAN tankbíll árgerð 1999 með 9.000 l tank og Thohatsu dælu 1200 l/mín. fasttengdri. Ástand bifreiðarinnar er sæmilegt.

Toyota Hilux árgerð 2012. Bifreiðin er notuð til eftirlits og er að jafnaði bifreið aðstoðar-slökkviliðsstjóra og varðstjóra. Ástand sæmilegt.



ÍSAFJARÐARBÆR slökkviliðsstjóri

Mitsubitshi L200 árgerð 2012. Bifreiðin er fyrir slökkvistjóra. Ástand bifreiðarinnar er sæmilegt.

Flateyri

Ford F550 árgerð 2019 dælubíll með 2000 l tank og 1400 l dælu. Í bílnum er 100 l froðutankur. Eitt háþrýstikefli auk búnaðar til slökkvistarfa. Bifreiðin er með sæti fyrir -fjóra og þar af tvö reykköfunarsæti aftur í bílnum. Ástand bifreiðarinnar er mjög gott.

Suðureyri

Ford 600 dælubíll árgerð 1964 með 1200 l tank og 500 GPM dælu. Bifreiðin er komin vel til ára sinna og þarfnast endurnýjunar. Ástand bifreiðar er slæmt.

Bedford dælubifreið árgerð 1962, með 4200 l/mín. dælu og 600 l tank. Bifreiðin kom til Suðureyrar í tengslum við magnkaup á slökkvibifreiðum frá Bretlandi á árunum 1970-1975. Ástand bifreiðarinnar er slæmt og þarfnast endurnýjunar.

Von er á nýjum bíl árið 2022

Þingeyri

Ford 8000 dælubíll, árgerð 1979 með 2000 l tank og 750 GPM dælu. Ástand bifreiðar er sæmilegt.

International tankbifreið árgerð 1980, með 1500 l/mín. Hale dælu fasttengdri og 9000 l tank. Bifreiðin var gerð upp árið 2000 og er ástandið slæmt.

Von er á nýjum bíl haustið 2020

Heildardælugeta

- Ísafjörður 11600 lítrar á mínútu
- Suðureyri 7900 lítrar á mínútu
- Flateyri 2800 lítrar á mínútu
- Þingeyri 5200 lítrar á mínútu

4.3 Æfingasvæði

Slökkvilið Ísafjarðarbæjar hefur fengið til afnota hluta af lóð á Suðurtanga fyrir yfirtendrunargám og vonir standa til að hægt verði að byggja upp æfingaraðstöðu á því svæði í náginni framtíð. Sí er með leyfi frá umhverfis- og eignasviði Ísafjarðarbæjar vegna þessarar staðsetningar.



5. Slökkvivatn

Vatnsverndarsvæði og vatnsból í Ísafjarðarbæ má finna á vefnum www.map.is/isafjordur. Rekstur vatnsveitu í þéttbýli er í höndum Vatnsveitu Ísafjarðarbæjar sem á kerfið og sér um viðhald þess. Sveitabæir eru flestir með sína eigin vatnsveitu. Á öllum stöðum er stutt í sjó sem eykur aðgengi að slökkvivatni til muna.

Vatnsveita Ísafjarðarbæjar á vatnsveitukerfið og mælir afkastagetu þess auk þess að sjá um viðhald. Sí nýtir sér upplýsingar á vefsíðunni www.map.is/isafjordur um brunahana og staðsetningu þeirra. Upplýsingar á þessum vef eru uppfærðar jafnóðum og breytingar verða. Þessu til viðbótar eru kort í öllum slökkvibílum Sí með upplýsingum um brunahana. Kortamöppur voru síðast uppfærðar árið 2019.

Allir brunahanar í sveitarfélaginu eru með vatnsprýsting 2-8 bör.

- Ísafjörður – 61 brunahani víðs vegar um bæinn
- Suðureyri – 11 brunahanar víðs vegar um bæinn
- Flateyri – 15 brunahanar víðs vegar um bæinn
- Þingeyri – 15 brunahanar víðs vegar um bæinn
- Hnífsdalur – 7 brunahanar víðs vegar um bæinn, auk eins við Hraðfrystihúsið Gunnvöru við Ísafjarðarveg



6. Sérstakar bruna- eða mengunarhættur

Mat á sérstakri bruna- og mengunaráhættu byggir aðalega á þremur þáttum.

1. Fólk, þ.e. fjöldi og ástand
2. Umhverfi, þ.e. líkur á mengunaráhættu
3. Eignir, þ.e. þar sem eignir eru miklar

Jafnframt er tekið tillit til hverjar eru hugsanlegar afleiðingar, aðkoma, brunaálag, byggingarefni, vatnsöflun, fjarlægðir, mannaflí og ástand mannvirkis.

Neðangreint er listi yfir staði og mannvirki sem falla undir sérstakt bruna- og mengunarmat:

- Grunnskólinn á Ísafirði
- Heilbrigðisstofnun Ísafjarðarbæjar
- Hlíf, íbúðir aldraðra Ísafirði
- Eyri, hjúkrunarheimili
- Hraðfrystihúsið Gunnvör, Hnífsdal
- Menntaskólinn á Ísafirði
- Sindragata 12, Vestri og Háskólasetur
- Kampi, rækjuverksmiðja
- Skaginn 3X – 3X Technology ehf
- Sindragata 11, ýmis atvinnustarfsemi
- Stjórnsýsluhús Hafnarstræti 1
- Olúbirgðastöð Mávagarði
- Grunnskólinn Flateyri
- Leikskólinn Flateyri
- Fiskvinnslan Íslandssaga Suðureyri
- Grunnskólinn og íþróttahús Suðureyri
- Leikskólinn Suðureyri
- Fiskvinnsluhúsið Þingeyri
- Tjörn, heimili aldraðra Þingeyri
- Grunnskólinn Þingeyri
- Leikskólinn Þingeyri
- Mjólkárvirkjun

Slökkvistarf í þéttbýliskjörnum

Svæðið sem telst til íbúðarbyggðar er skilgreint innan aðalskipulags Ísafjarðarbæjar. Hætta á bruna í íbúðarbyggð telst vera sambærileg í öllum skilgreindum hverfum þorpsins nema í elsta hluta þorpsins þar sem finna má íbúðarhús byggð á árunum 1860-1920. Þar sem um þetta byggð timburhúsa er að ræða verður nánar fjallað um hana hér að neðan.



Frístundabyggð – sumarhúsabyggð Tunguskógi

Stærsta sumarhúsabyggð á svæðinu er í Tunguskógi í Skutulsfirði. Mikill og þéttur gróður umlykur svæðið. Slökkvilið hefur haft áhyggjur af svæðinu, fjölga þarf brunahönum á svæðinu og huga að því að manngera vatnsból sem slökkvilið getur nýtt sér. Slökkvilið á í erfiðleikum með slökkvistarf á svæðinu.

Friðlandið Hornstrandir

Á svæðinu eru mörg sumarhús. Slökkvilið þarf að notast við hraðskreiða báta til að komast þangað til slökkvistarfa og sjúkraflutninga. Vegna fjarlægðar eru ekki miklar líkur á að slökkvilið hafi mikið að segja ef eldur verður laus.

Þétt timburhúsabyggð

Sérstök áhætta er vegna þéttar timburhúsbyggðar í elsta hluta byggðar í Skutulsfirði. Mjög stutt er milli húsa og því hættu á sambruna mikil, sjá meðfylgjandi mynd. Vegna staðsetningar er viðbragðstími slökkviliðs stuttur og möguleikar á vatnsöflun góð, sjá mynd á næstu síðu.





ÍSAFJARÐARBÆR

slökkviliðsstjóri

Varaafli og fjarskiptamannvirki

Sendar fyrir útvarp og sjónvarp á Flateyri.
Sendar fyrir útvarp og sjónvarp á Suðureyri.
Sendar fyrir útvarp og sjónvarp Þingeyri.
Aðalsendar fyrir vestursvæði er á Þverfjalli.
Listi yfir virkjanir og spennustöðvar má sjá í fylgiskjali 9.

Sinubrunar

Slökkvilið leggst almennt gegn því að veit séu leyfi til að brenna sinu í Ísafjarðarbæ.

Brennustæði

Fá þekkt brennustæði eru á svæðinu, en ef þau eru til staðar eru þau leyfisskyld og ávallt eru gerðir fyrirvarar til að auðvelda afturköllun leyfis.

Aðrir körfu og tankbílur

Einungis einn körfubíll er á svæðinu utan slökkviliðsbifreiðarinnar, en a.m.k. tveir aðrir bílar þar sem hægt er að setja körfu á kranaenda. Tankbílur eru a.m.k. tveir hjá Sigurlaugi Baldurssyni og Vegagerð.

6.1 Samgöngumannvirki

Jarðgöng undir Breiðadals- og Botnsheiði (Vestfjarðagöng)

Opnuð árið 1996. Tengja saman Skutulsfjörð, Súgandafjörð og Önundarfjörð. Heildarlengd 9.1 km þar af 2 km tvíbreiðir, annars einbreið með útskotum. Heildarárdagsumferð er 643 bílar (2015) og er um að ræða blandaða umferð, einka- og flutningabílar þ.á.m. eldsneytisflutningar. Gera má ráð fyrir að umferð muni koma til með að aukast með auknum straum ferðamanna um svæðið og enn meira þegar Dýrafjarðargöng opna árið 2020.

Í göngunum er ekki vatnslögn og engir brunahanar en slökkvitæki og neyðarsímar með 200 m millibili í göngunum ásamt vatnstanki í miðjum göngum þar sem hægt er að nálgast vatn til slökkvistarfa. Tetrasamband er sæmilegt í göngunum. Farsímasambandi var komið upp í göngunum 2017 en ekkert útvarpssamband er enn til staðar.

Stjórnstöð fyrir hurðarbúnað er við gangnamunna í Tungudal og er Sí með lykla og aðgangskóða, þar er hægt að stjórna loftflæði og opna og loka hurðarbúnaði ganganna. Komi upp eldur í göngunum má gera ráð fyrir að slökkvistarf verði erfitt og tímafrekt bæði með tilliti til rýmingar- og björgunarstarfa og má gera ráð fyrir að loka þyrfti göngunum í þó nokkurn tíma ef sú staða kæmi upp.

Óshlíðargöng (Bolungarvíkurgöng)

Opnuð árið 2010. Komu í stað hættulegs vegar um Óshlíð milli Hnífsdals og Bolungarvíkur. Göngin eru 5,4 km, tvíbreið en með snúningsútskotum. Heildarárdagsumferð er 817 bílar (2015) og er um að ræða blandaða umferð, einka- og flutningabíla þ.á.m. eldsneytisflutninga. Gera má ráð fyrir að umferð muni aukast með auknum straum ferðamanna um svæðið.



ÍSAFJARÐARBÆR slökkviliðsstjóri

Í göngunum er ekki vatnslögn og engir brunahanar en slökkvitæki og neyðarsímar eru með 500 m millibili í göngunum. Farsíma og útvarpssamband er í göngunum.

Stjórnstöð fyrir hurðarbúnað er við gangnamuna í Hnífsdal og er Sí með lykla og aðgangskóða, þar er hægt að stjórna loftflæði og opna og loka hurðarbúnaði ganganna. Komi upp eldur í göngunum má gera ráð fyrir að slökkvistarf verði erfitt og tímafrekt bæði með tilliti til rýmingar og björgunarstarfa og má gera ráð fyrir að loka þyrfti göngunum í þó nokkurn tíma ef sú staða kæmi upp.

Dýrafjarðargöng

Dýrafjarðargöng verða tekin í notkun í september 2020, unnið er að viðbragsáætlun í samstarfi við Vegagerðina og verður Húsnæðis- og mannvirkjastofnun upplýst um málið þegar þeirri vinnu lýkur, (sjá fylgiskjal 4).



7. Samkomulag og samningar

Sí á samstarf við ýmsa aðila sem snerta starfsemi Sí, helstu samstarfsaðilar eru:

- Samstarfssamningur við Súðavíkurbrepp vegna slökkvistarfs og mengunaróhappa
- Samstarfssamningur við ISAVIA vegna aðstoðar við stærri verkefni
- Samningur við Heilbrigðisstofnun Vestfjarða um sjúkraflutninga
- Rauði kross Íslands um rekstur og kostnað vegna sjúkrabíla
- Almannaþingarmannafundur Ísafjarðarbæjar vegna hlutverks Sí í almannaþingakerfinu
- Húsnæðis- og mannvirkjastofnun vegna brunamála, eldvarnaeftirlit og brunamálaskólans
- Byggingarfulltrúi Ísafjarðarbæjar vegna forvarna og byggingarmála
- Heilbrigðiseftirlit Ísafjarðarbæjar vegna mengunarmála
- Neyðarlínan vegna neyðarsvörunar og boðunnar
- Sjúkraflutningaskólans vegna menntunnar
- Bæjarskrifstofur vegna fjármála
- Vatnsveita Ísafjarðarbæjar
- Flugmálastjórn vegna flugvalla
- Vegagerðin vegna jarðagangna



8. Framkvæmdaáætlun

8.1 Framkvæmdaáætlun 2020-2025

Árið 2020

- Kaup á nýrri þjónustubifreið
- Frekara viðhald á slökkvistöðvum
- Mennta eldvarnareftirlitsmenn og slökkviliðsmenn
- Gerð þjónustusamninga við nágrannasveitarfélög
- Hefja vinnu vegna byggingar nýrrar slökkvistöðvar
- Áframhaldandi endurnýjun á búnaði
- Læknisskoðanir, þrekpróf og fyrirbyggjandi aðgerðir

Árið 2021

- Hefja byggingu nýrrar slökkvistöðvar
- Áframhaldandi endurnýjun á búnaði
- Mennta eldvarnareftirlitsmenn og slökkviliðsmenn
- Kaup á slökkvikerru með öllum slökkvibúnaði fyrir Suðureyri
- Uppbygging á æfingarsvæði slökkviliðsins
- Læknisskoðanir, þrekpróf og fyrirbyggjandi aðgerðir
- Endurnýjun á dekkjum á slökkvibíla á Ísafirði
- Endurnýjun á loftpúðum og búnaði til rústabjörgunar
- Endurnýjun á þjónustubíl vegna nýrra og aukinna verkefna í slökkvitækjum
- Taka upp fastar bakvaktir slökkviliðsstjóra
- Kaup á léttfroðublásara

Árið 2022

- Ný slökkvistöð tekin í notkun á Ísafirði
- Kaup á slökkvikerru með öllum slökkvibúnaði fyrir Flateyri
- Áframhaldandi endurnýjun á búnaði
- Endurnýjun á dekkjum á slökkvibíla á Ísafirði
- Endurnýjun á fjarskiptabúnaði
- Kaup á 10.000 l tankbíl á Þingeyri
- Læknisskoðanir, þrekpróf og fyrirbyggjandi aðgerðir
- Kaup á nýjum slökkvibíl á Suðureyri, sem er búið að samþykkja (Ford 550)
- Endurnýjun á þjónustubíl
- Mennta eldvarnareftirlitsmenn og slökkviliðsmenn

Árið 2023

- Áframhaldandi endurnýjun á búnaði
- Kaup á kerru með öllum slökkvibúnaði fyrir Þingeyri
- Hefja innkaupaferli á krókhreysisbíl



ÍSAFJARÐARBÆR

slökkviliðsstjóri

- Læknisskoðanir, þrekpróf og fyrirbyggjandi aðgerðir
- Mennta eldvarnareftirlitsmenn og slökkviliðsmenn

Árið 2024

- Áframhaldandi endurnýjun á búnaði
- Læknisskoðanir, þrekpróf og fyrirbyggjandi aðgerðir
- Endurnýjun á eiturefnabúnaði
- Mennta eldvarnareftirlitsmenn og slökkviliðsmenn

Árið 2025

- Áframhaldandi endurnýjun á búnaði
- Læknisskoðanir, þrekpróf og fyrirbyggjandi aðgerðir
- Áframhaldandi endurnýjun á eiturefnabúnaði
- Mennta eldvarnareftirlitsmenn og slökkviliðsmenn

Húsnæði Ísafirði

Núverandi húsnæði slökkviliðsins á Ísafirði er með öllu ófullnægjandi og er brýn þörf á að finna framtíðarlausn í þeim málum.

Húsnæði á Flateyri, Suðureyri og Þingeyri

Mjög brýnt er að fara í mikið og ítarlegt viðhald á húsnæði slökkviliðsins á Flateyri, Suðureyri og Þingeyri

8.2 Afskriftir og úrelding búnaðar og húsnæðis

Fasteignir og ökutæki Sí eru hluti af eignarsjóði Ísafjarðarbæjar og afskrifast í samræmi við lög nr. 90/2003, um tekjuskatt, þar sem fjallað er um fyrningu eigna. Annar búnaður Sí úreldist í samræmi við leiðbeiningar framleiðanda, notkun búnaðar, viðhald búnaðar, leiðbeiningar Húsnæðis- og mannvirkjastofnunnar og reglugerð um starfsemi slökkviliða, verði fjallað um úreldingu búnaðar innan hennar við gildistöku. Allur almennur búnaður slökkviliðs endurnýjast í samræmi við framkvæmdaáætlun eins og hún birtist hér að ofan.



9. Landupplýsingar



Landfræðilegt þjónustusvæði Slökkviliðs Ísafjarðarbæjar nær frá Dynjandisheiði að vestan. Að norðan er friðland á Jökulfjörðum að Geirólfsnúp. Snæfjallaströnd tilheyrir Ísafjarðarbæ þannig að slökkviliðið þarf að fara í gegnum tvö sveitafélög til að sinna þeirri byggð er varðar eldvarnareftirlit og bruna. Sjúkraflutningum fyrir þetta svæði er sinnt frá Ísafirði. Allt svæðið getur verið mjög erfitt yfirferðar vegna ófærðar á vetrum. Sjá nánar kort af útkallssvæði, fylgiskjal 1.

Ekki er notast við neitt sérstakt leiðarkerfi á leið í útköll heldur eru slökkviliðsmenn almennt nokkuð kunnugir um svæðið og rata um vegi sveitafélagsins, en á slökkvistöð og í slökkvibílum eru landakort af svæðinu ásamt götukortum þéttbýliskjarna og er notast við þau ef á þarf að halda. Einnig eru kort af öllum sveitabæjum og er stöðugt verið að uppfæra þetta kort með hliðsjón að aðgengi slökkviliðs að vatnsbólum og upplýsingar um ábúendur.



10. Hafnir og hafnarsvæði

Ísafjarðarhöfn, sem er aðalhöfn sveitarfélagsins og stærst, er landshöfn. Hafnirnar á Suðureyri, Flateyri og Þingeyri eru fiskihafnir. Sjá nánar fylgiskjal 5 vegna hafnarinnar á Ísafirði og fylgiskjal 6 vegna hafnanna á Suðureyri, Flateyri og Þingeyri. Sí mun sjá um brunavarnir og mengunarslys á hafnarsvæðum í samráði við Hafnir Ísafjarðabæjar. Aðstoð vegna meiriháttar mengunarslysa varðar að fá búnað og aðstoð frá SHS. Búnaður vegna meiriháttar mengunarslysa er staðsettur á hafnarsvæði á Ísafirði og hluti í umsjá Sí. Slökkviliðsstjóri er ábyrgur fyrir slökkvistarfi og viðbragði við umhverfismengun á hafnarsvæði í samráði við Hafnir Ísafjarðabæjar.

Höfnin á Ísafirði

Ísafjarðarhöfn er landshöfn. Þar fer fram upp- og útskipun á vörum. Ísafjörður er stærst þessara fjögurra hafna. Þjónusta miðast við þarfir alls sjávarútvegsins.

Staðsetning: Ísafjörður 66°05'N, 23°06'W. Ísafjarðarhöfn er í Skutulsfirði, sunnan megin í Ísafjarðardjúpi.

Innsigling: Hafnarkantar eru beggja vegna eyrarinnar. Mjótt sund vel merkt með baujum (7,5 - 14m djúpt) liggur að hafnarköntum að norðanverðu. Suðurhluti hafnarinnar snýr í suðaustur.

Hafnarkantar: Ásgeirsbakki er 260m langur og dýpi er 6.0 - 8.0 metrar. Sundahöfn er trébryggja, 55 metra löng breið og dýpt er 4.0 metrar. Sundabakki er 200 metra löng. Dýpt: 7.0 - 8.0 metrar.

Höfnin á Suðureyri

Á Suðureyri landa margir smábátar og þá sérstaklega á sumrin þegar höfnin fyllist af bátum alls staðar af landinu. Ástæðan er nálægð við gjöful fiskimið. Þjónusta hafnarinnar miðast því aðallega við smærri báta. Höfnin er opin allan sólarhringinn. Innsigling: Dýpi í innsiglingu 4,5 m. Hafnarkantar: Bryggjukantar 362m, mest dýpi við kant 6m á 60m kafla. Flutningskantur við brjót 5m dýpi á 60m kafla.

Höfnin á Flateyri

Fiskihöfnin á Flateyri veitir alla almenna þjónustu við fiskiskip af öllum stærðum. Höfnin er innanvert á eyrinni og veitir gott skjól í vondum veðrum. Góð aðstaða tryggir að löndun afla gengur hratt fyrir sig og ekki spillir að og helstu fyrirtæki eru á hafnarbakkanum. Hafnarkantar: Bryggjukantar 360m, mesta dýpi við kant 5,5 m á 60 m kafla. Fiskihöfn. Flotbryggja á staðnum.

Höfnin á Þingeyri

Höfnin á Þingeyri er skráð sem fiskihöfn. Ýmsir báta landa á Þingeyri s.s. smábátar á bilinu 5-30 tonn og upp í 400 tonna línubáta. Innsigling: Dýpi í innsiglingu 5 m. Hafnarkantar: Bryggjukantar 262 m, mest dýpi við kant 6m. Smábátahöfn með flotbryggju.

Nauðsynlegt er að gera samning milli hafnarstjórna og slökkviliðs um að slökkvilið þjálfí mannskap og sinni mengunarvörnum á hafnarsvæðinu ef slökkviliðið á að kom að þessum þætti. Í dag er hafnarstjóri ábyrgur fyrir viðbragði við mengunarslysum á hafnarsvæðinu og í sjó.

Slökkviliðið sér um slökkvistarfi í öllum skipum og bátum séu þau bundin við bryggju. Gera þarf samning þar um.



11. Heimildir og fylgiskjöl

11.1 Heimildir

Leiðbeiningar um efni og gerð brunavarnaáætlunar sveitarfélaga útgáfa 1.0, 05.06.2015

Lög um brunamál nr. 75/2000

Reglugerð nr.723/2017 um eldvarnir og eldvarnareftirlit

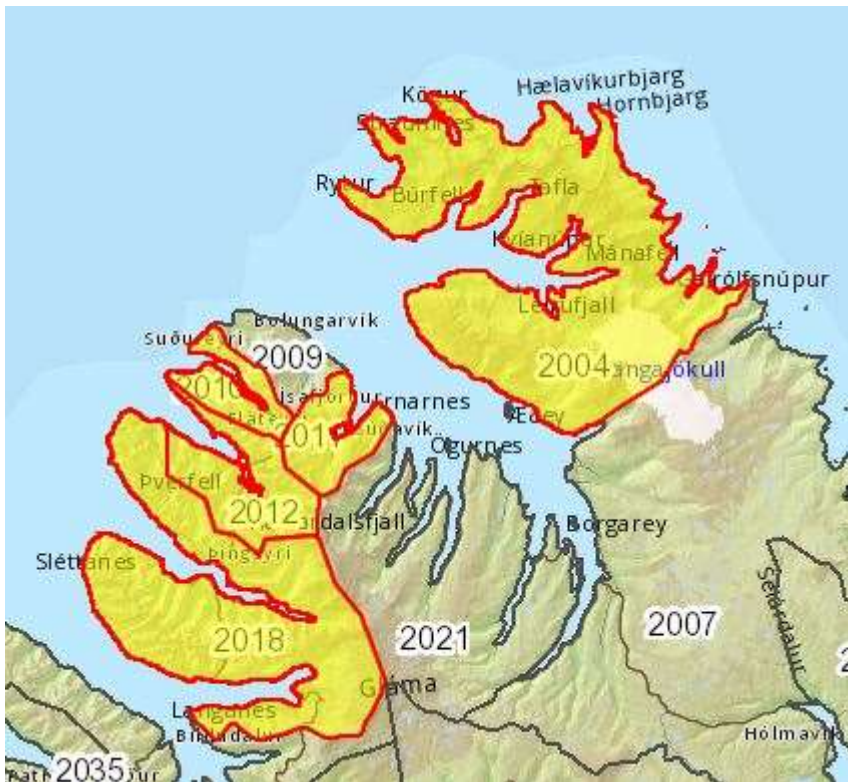
Reglugerð nr. 747/2018 um starfsemi slökkviliða.

Uppl.um hafnir. Ísafjarðarhöfn (hafnarstjóri)

11.2 Fylgiskjöl

Fylgiskjal 1

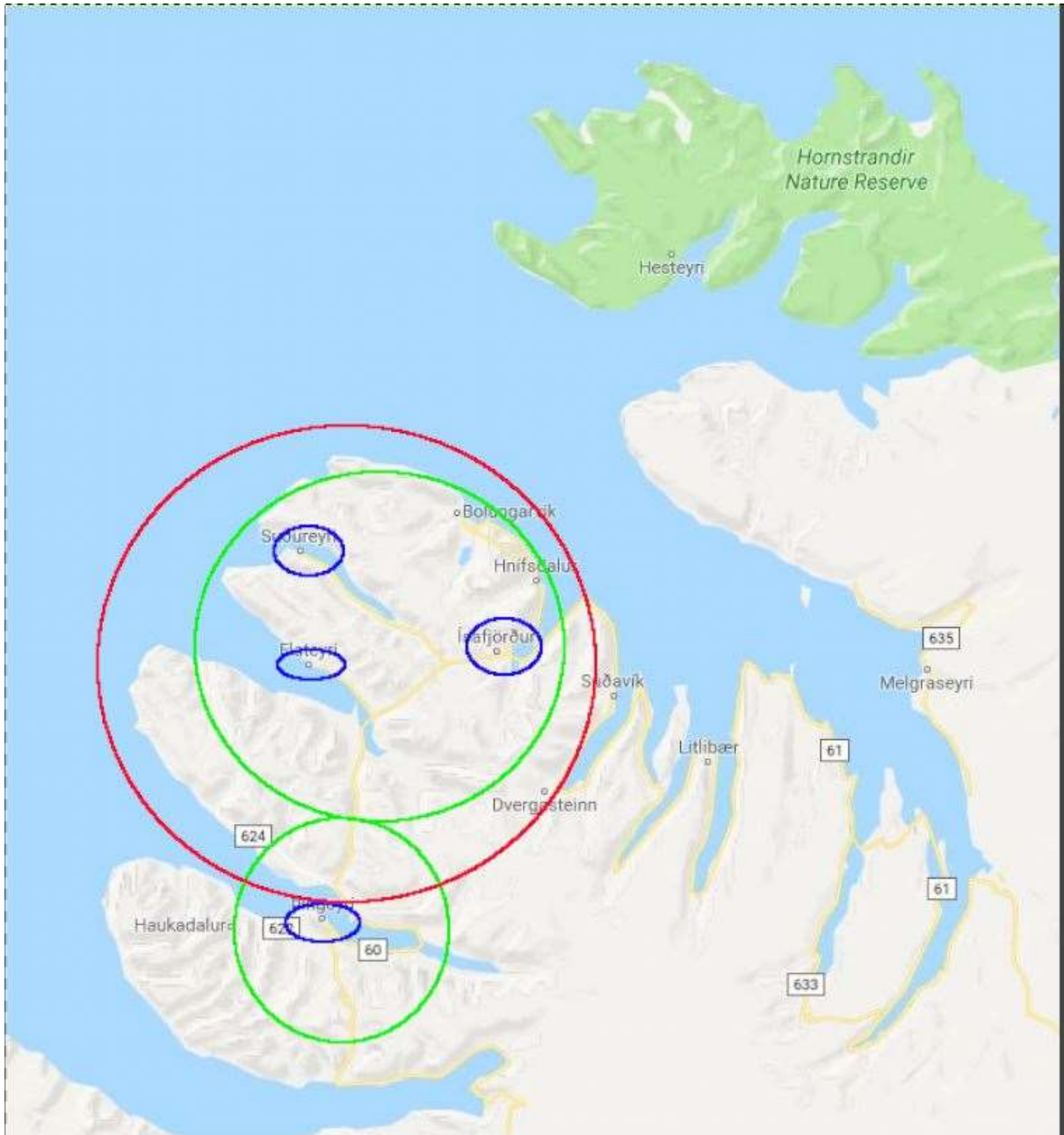
Útkallssvæði





Fylgiskjal 2

Viðbragðstími



Blár 10 mín Grænn 20 mín Rauður 30 mín



ÍSAFJARÐARBÆR

slökkviliðsstjóri

Fylgiskjal 3

Menntunaráætlun:

Árið 2020

- 10 menn á „Námskeið 4“ í Brunamálaskólanum

Árið 2021

- 10 menn á „Námskeið 1“ í Brunamálaskólanum
- 1 maður á „Eldvarnareftirlitsmaður 2“ í Brunamálaskólanum
- 1 maður á „Þjálfunarstjóri fyrir slökkvilið“ í Brunamálaskólanum

Árið 2022

- 10 menn á „Námskeið 2 FH“ í Brunamálaskólanum
- 1 maður á „Eldvarnareftirlitsmaður 2“ í Brunamálaskólanum
- 3 menn á „Stjórnandi hlutastarfandi slökkviliðs“ í Brunamálaskólanum

Árið 2023

- 10 menn á „Námskeið 2 SH“ í Brunamálaskólanum
- 2 menn á „Atvinnuslökkviliðsmannanámskeið“ í Brunamálaskólanum
- 1 maður á „Eldvarnareftirlitsmaður 2“ í Brunamálaskólanum

Árið 2024

- 10 menn á „Námskeið 3“ í Brunamálaskólanum
- 1 maður á „Eldvarnareftirlitsmaður 1“ í Brunamálaskólanum
- 1 maður á „Eldvarnareftirlitsmaður 3“ í Brunamálaskólanum

Æfingaáætlun

Slökkviliðsstjóri gerir árlega æfingaáætlun sem kynnt er fyrir slökkviliðsmönnum



Fylgiskjal 4

Áætlun fyrir óhöpp í jarðgöngum undir Breiðadals- og Botnsheiði

1. Tryggja boðun sjúkrabíls og lögreglu vegna umferðarstjórnunar, einnig fulltrúa Vegagerðarinnar.
2. Óska eftir við Neyðarlínu að göngunum sé tafarlaust lokað við báða munna jarðganganna, hafi þeim ekki þegar verið lokað.
3. Sendir slökkvibíl og tækjabíl að göngunum.
4. Sí fer á staðinn. Staðfestir að slár séu lokaðar, frá neyðarstjórnskáp kannar hann vindstefnu og vindstyrk, stöðu blásara hvort þeir eru í gangi og í hvaða átt þeir blása.
5. Hefur samband við liðstjóra vestan megin, tekur ákvörðun um aðgerðir í samráði við hann. Hvoru megin farið er inn fer mest eftir vindstefnu.
6. Sendir slökkvibíl og menn inn í göngin, hafi það verið ákveðið.
7. Boðar hugsanlega aðra aðila ef ástæða er til, t.d. heilbrigðisstarfsmenn og björgunarsveitir, jafnvel almannavarnarnefndir.
8. Þeir sem fara inn gefa strax upplýsingar um aðstæður á brunastað. Sé um eld að ræða í litlum bíl fá slökkviliðsmenn fyrirmæli um að hefja strax slökkvistarf.
9. Sé um eld að ræða í stórum bíl, og kominn mikill eldur, skal gefa fyrirmæli um að horfið sé frá eldstað, göngum lokað og beðið átekta.
10. Skrá alla sem fara inn í göngin og þá sem koma út og önnur atriði sem skipta máli.

Áætlun fyrir óhöpp í Óshlíðargöngum

1. Tryggja boðun sjúkrabíls og lögreglu vegna umferðarstjórnunar, einnig fulltrúa Vegagerðarinnar.
2. Óska eftir við Neyðarlínu að göngunum sé tafarlaust lokað við báða munna jarðganganna, hafi þeim ekki þegar verið lokað.
3. Sendir slökkvibíl og tækjabíl að göngunum.
4. Sí fer á staðinn. Staðfestir að slár séu lokaðar, frá neyðarstjórnskáp kannar hann vindstefnu og vindstyrk, stöðu blásara hvort þeir eru í gangi og í hvaða átt þeir blása.
5. Hefur samband við slökkviliðsstjóran Bolungarvíkur megin, tekur ákvörðun um aðgerðir í samráði við hann. Hvoru megin farið er inn fer mest eftir vindstefnu.
6. Sendir slökkvibíl og menn inn í göngin Hnífsdals megin, hafi það verið ákveðið.
7. Boðar hugsanlega aðra aðila ef ástæða er til, t.d. heilbrigðisstarfsmenn og björgunarsveitir, jafnvel almannavarnarnefndir.
8. Þeir sem fara inn gefa strax upplýsingar um aðstæður á brunastað. Sé um eld að ræða í litlum bíl fá slökkviliðsmenn fyrirmæli um að hefja strax slökkvistarf.
9. Sé um eld að ræða í stórum bíl, og kominn mikill eldur, skal gefa fyrirmæli um að horfið sé frá eldstað, göngum lokað og beðið átekta.
10. Skrá alla sem fara inn í göngin og þá sem koma út og önnur atriði sem skipta máli.



ÍSAFJARÐARBÆR

slökkviliðsstjóri

Fylgiskjal 5

Hafnarsvæði á Ísafirði





Fylgiskjal 6

Hafnarsvæðið á Flateyri





Fylgiskjal 6

Hafnarsvæði á Suðureyri





Fylgiskjal 6

Hafnarsvæði á Þingeyri





ÍSAFJARÐARBÆR

slökkviliðsstjóri

Fylgiskjal 7

Spennustöðvar í Ísafjarðarbæ

Ísafjörður og Hnífsdalur		Suðureyri	
Númer	Nafn	Númer	Nafn
15101	Rafstöðin að Fossum	18080	Borholur
15109	Mjósund	18127	Hlaðsnes
15111	Tungudalsvirkjun	18281	Hjallavegur
15112	Fossárvirkjun	18282	Hafnarsvæði
15113	Skeiði 7 Aðveitustöð	18283	Skólagata
15201	Aðalstræti	18284	Kyndistöð
15202	Fjarðarstræti	18285	Aðalgata
15203	Engjavegur	18287	Botnsdalur - Jarðgöng
15204	Túngata	18288	Dalsorkuvirkjun
15205	Hnífsdalsbryggja		
15206	Sjúkrahús		
15207	Menntaskóli		Flateyri
15208	Stakkanes	Númer	Nafn
15209	Sindragata	19131	Breiðadalur
15210	Tangagata	19295	Bót
15212	Hafnarhús	19296	Hafnarstræti
15213	Móholt	19297	Flateyarroddi
15214	Stórholt	19298	Grundarstígur
15215	Hafraholt	19301	Holt
15216	Ásgarður	19302	Spennistöð Breiðdalsvirkjun
15217	Skeiði 5	19303	Spennistöð Þverárvirkjun
15218	Ísafjarðarvegur	19304	Spennistöð Kaldárvirkjun
15219	Árvellir		
15220	Stekkjargata		
15221	Dagverðardalur		Þingeyri
15222	Múlaland	Númer	Nafn
15225	Mánagata	22135	Hafnarstræti Rafstöð
15228	Tunguskógur	22136	Skeiði Dýrafirði
15230	Grænigarður	22308	Hafnarstræti Frystihús
15231	Leiti	22309	Vallargata 7
15232	Njarðarsund	22310	Vallargata 19
15233	Flugvöllur	22311	Brekkugata 18
15234	Bakkavegur	22312	Brekkugata 55
15235	Sundahöfn	22313	Núpur
15236	Funi	22314	Sjávargata
15237	Vestfjarðagöng	22315	Neðsti Hvammur
15238	Tungudalur Skíðasvæði	22320	Íþróttamiðstöð
15239	Miðfellslyfta		
15242	Harðaskálarflöt		
15244	Tunguskeiði		
15393	Neðstakaupstað		
15396	Mávagarður		
15397	Kampi		